

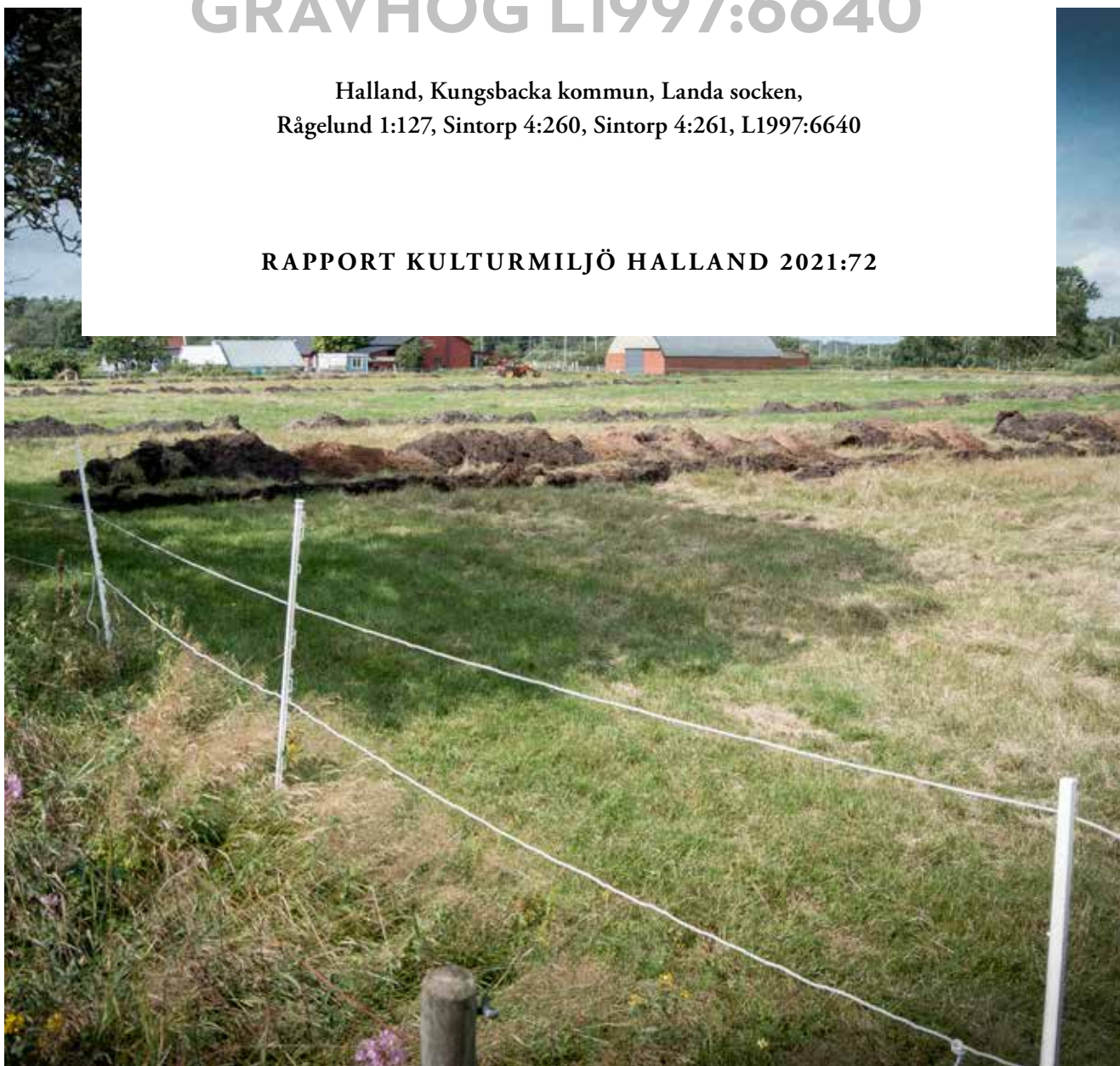
ARKEOLOGISK UTREDNING OCH
FÖRUNDERSÖKNING I AVGRÄNSANDE SYFTE 2021

Jonas Carlsson

MESOLITISK FLINTA OCH GRAVHÖG L1997:6640

Halland, Kungsbacka kommun, Landa socken,
Rågelund 1:127, Sintorp 4:260, Sintorp 4:261, L1997:6640

RAPPORT KULTURMILJÖ HALLAND 2021:72



STIFTELSEN HALLANDS LÄNSMUSEER



Stiftelsen Hallands Läns museer, Kulturmiljö Halland

Uppdragsverksamheten, Halmstad 2021

Arkeologisk utredning och avgränsande förundersökning 2021

Bild framsida: Norra delen av utredningsområdet, mot nordväst. Foto: Jonas Carlsson. (Fotonr. 2021-40-07).

Layout: Anders Andersson.

Kartor ur allmänt kartmaterial © Lantmäteriet.

Ärende nr ms2006/02316.

INNEHÅLL

Sammanfattning	5
Bakgrund	5
Topografi och fornlämningsmiljö	5
Syfte och metod	8
Resultat av utredningen	12
Stratigrafi	12
Kulturlager	13
Anläggningar	14
Resultat av förundersökning	14
Tolkningsförslag	16
Utredningen	16
Avgränsade förundersökning	16
Åtgärdsförslag	16
Referenser	18
Tekniska och administrativa uppgifter	18
Bilagor	19
Bilaga 1 Fyndlista	
Rapporter från Kulturmiljö Halland 2021	20

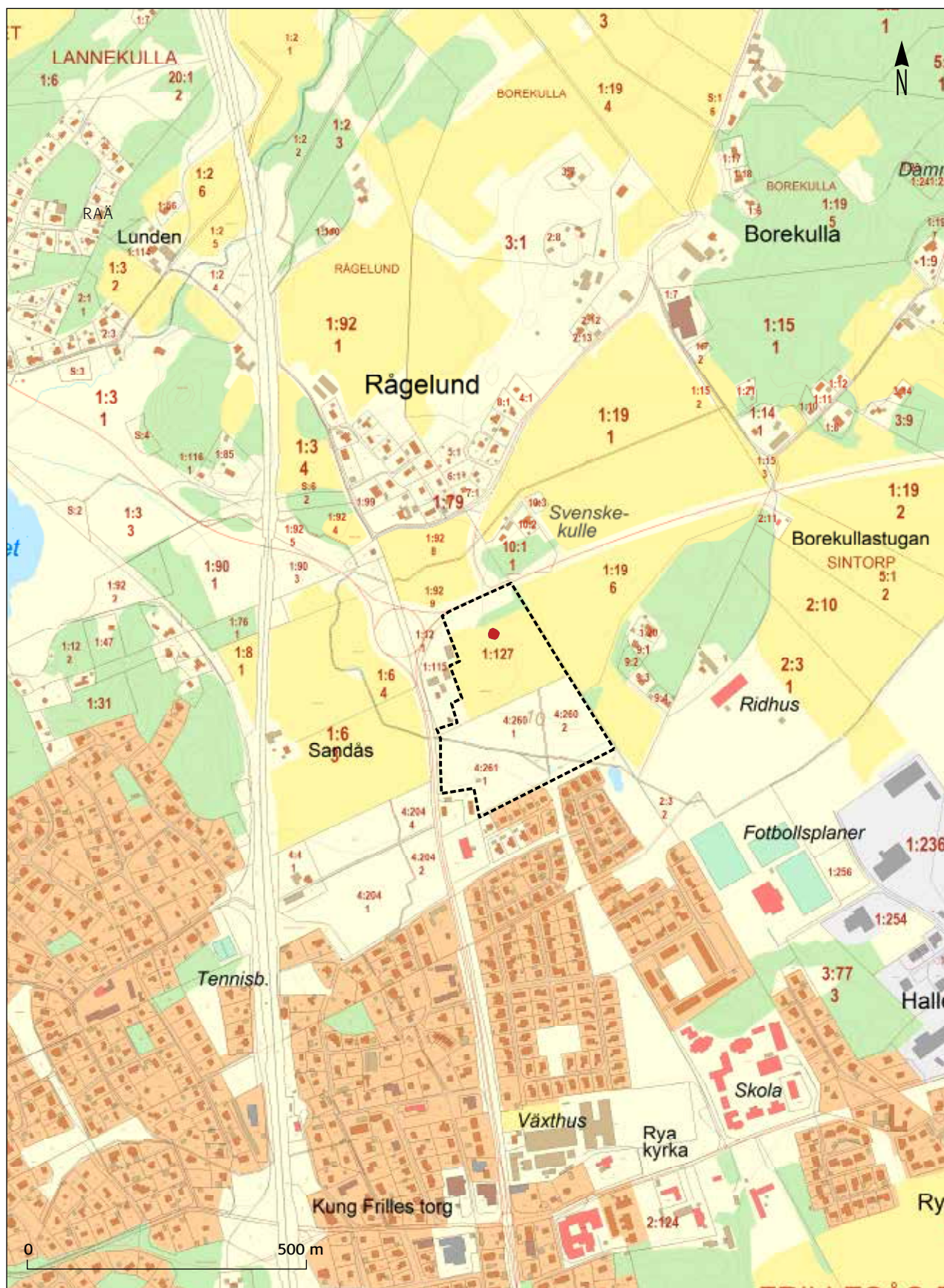


Fig 1. Utdrag ur fastighetskartan med aktuellt område markerat. Karta i skala 1:10 000.

SAMMANFATTNING

Under fyra dagar utförde arkeologer från Kulturmiljö Halland en arkeologisk utredning på ett ca 77 000 m² stort område i Landa socken, Kungsbacka kommun, samt en avgränsande förundersökning av hög L1997:6640 som finns registrerad inom utredningsområdet. Under 1800-talets slut ska högen ha bortforslats varpå arbetet innefattade att utröna dess eventuella, under mark, kvarvarande delar. Utredningen resulterade i ett fåtal anläggningar som ej kunde sammankopplas till någon typ av struktur, samt två lager innehållande rikligt med bearbetad flinta som preliminärt kan dateras till mesolitikum. Den avgränsade förundersökningen av högen L1997:6640 uppdagade att högens grund finns kvar under mark, med en större utsträckning än tidigare känt.

BAKGRUND

Kulturmiljö Halland har på uppdrag av Rågelundsfastigheten AB utfört en arkeologisk utredning samt avgränsande förundersökning inom fastigheterna Rågelund 1:127, Sintorp 4:260 samt Sintorp 4:261 i Landa socken, Kungsbacka kommun. Orsak till det arkeologiska arbetet var att tidigare nämnd företagare ämnar bebygga fastigheterna med bostäder. Det arkeologiska uppdraget utfördes augusti 2021 under svajande väderleksförhållanden. Regn och åska försvårade och förhindrade arbetet under en arbetsdag, i övrigt kunde arbetet fortgå under relativt goda förhållanden.

TOPOGRAFI OCH FORNLÄMNINGSMILJÖ

Närmiljön kan beskrivas som typisk för norra Hallands kustlandskap med skogklädda bergshöjder som ingår i dalgångar vars lägre partier utgörs av flack åkermark. Efter senaste istid var havsnivån betydligt högre i norra Halland, ca 8000 f.Kr. kom utredningsytan att bli vattenfri till följd av landhöjningen. Kring 7000 f.Kr. steg havsnivån igen under den postglaciala transgres-

sionen och ytan sattes under vatten fram till ca 3000 f.Kr. då dess högre partier torrlades, och inom loppet av några hundra år blev helt vattenfri (Påsse 1996). Enligt SGU utgörs undergrunden främst av glacial lera växlat med postglacial sand.

I utredningsområdets omnejd finns skogklädda höjdparter ca 300 m åt väst samt 250 m åt öst, i övrigt är närområdet relativt flackt och nyttjas till stor del för lantbruk. Strax söder om ytan ligger samhället Frillesås, och dagens kustlinje finns ca 1 km västerut. Arbetsytan omfattar sammanlagt 77 000 m² belägen på en höjd av 8–10 m över havet med en lätt sluttning mot väst, och innefattar ett parti hagmark i norr och ängsmark i syd, varav det sistnämnda ej kan ha brukats under en tid då knähögt gräs, sly och trädparter växte där. Området korsas även av stängslen, dräneringsdiken och ett stengärde. Högen L1997:6640 låg inom hagmarken, i ett vad som inledningsvis föreföll vara ett plataläge, med en på Forsök registrerad diameter av ca 19 m.

I närområdet finns en mängd fornlämningar registrerade. Bara 25 m norr om utredningsområdet finns boplatsen L1997:6646 där ett 40-tal bearbetade meso-



litiska flintor påträffats. Vidare norröver ligger boplat- sen L1997:7242 som förundersöktes 2005 då lämningar från mesolitikum samt järnålder påträffades (Bramstång 2005). Vidare ca 1 km norröver har ännu en boplat- s undersökts, L1997:7399, där ett treskeppigt hus från yngre bronsålder–äldre järnålder samt en byggnad från yngre järnålder–tidig medeltid framkom (Streiffert & Rosén 2005). Ca 50 m öster om utredningsområdet lig- ger ytterligare en boplat, L1997:6797, med lämningar från neolitikum och yngre bronsålder–äldre järnålder. Vidare österut finns ett antal boplatser, bland annat L1997:6795, med fynd av flinta och enstaka kera- mikskärvor. Ca 800 m söderut har en smärre boplat, L1997:3669 utretts varpå flinta påträffades (Schaller Åhrberg 1991). Utöver boplatser finns även ett antal registrerade fyndplatser, där bland L1997:6492, där ett fåtal flintor hittats, L1997:6490, med fynd av en pilspets och en flintkärna.

Högen L1997:6640 som avgränsades inom förundersök- ningen är sedan tidigare beskriven på Fornsök:

”Högen ligger troligen på en naturlig, flack förhöjning i åkern och är därför svåravgränsad. Enligt Göteborgs- inventeringen bortfördes större delen av högen ung 1890. Den uppgavs vara murad av sten och fylld med jord. Flera hundra lass sten bortkördes. I högen hitta- des en dolk av brons.”

I närområdet finns därtill ett flertal kända gravar. Fyra högar, varav L1997:6640 utgör en av dessa. Ca 200 m söder om utredningsområdet ligger högen L1997:6885, ca 18 m i diameter med en höjd av 1,8 m. Ca 1,2 km norröver, och 1,5 km söderut ligger högarna L1997:6365 och L1997:3829, båda med diametrar som uppgår till ca 7 m. Även 30-talet stensättningar och rösen finns i närheten, anmärkningsvärt är förekomsten på en höjd ca 1,5 km nordväst om utredningsområdet där åtta stensättningar och två rösen ligger, samt på samma berg gravfältet L1997:7040, som i sig består av stensätt- ningar och rösen.

Under historisk tid förefaller området ha karaktä- riserats av gräs- och ljungmark. Två fornlämningar markerar även periodens närvaro i landskapet. Bron L1997:6643, som ska ha byggts redan *”under danskar- nas tid”*, d.v.s. 1600-talet eller tidigare, samt smidesläm-

ningen L1996:7440 som kan ställas till historisk tid efter fynd av rödgods.

Sammantaget kan området konstaterats ha nyttjats under äldre stenålder, följt av ett fall i aktivitet orsakat av den postglaciala transgressionen då området försat- tes under vatten. Under senneolitikum började området åter bosättas, och brukades mer eller mindre konstant in i våra dagar. Den höga frekvensen av gravar talar för att flertalet boplatser från brons- och järnålder bör finnas i närområdet utöver de som finns registrerade i dagsläget.

SYFTE OCH METOD

Uppdragets syfte var att utröna förekomsten av under mark okända fornlämningar, samt avgränsa den sedan tidigare kända högen, L1997:6640, för att ta reda på om dessa eventuella fornlämningar berörs av planerat arbetsföretag. Resultatet ska ge länsstyrelsen underlag för fortsatt tillståndsprövning samt underlag inför even- tuella fortsatta arkeologiska åtgärder.

Utredningen pågick under två arbetsdagar, varav arbe- tet under merparten av den ena dagen fick avbrytas på grund av åska. Arbetet utfördes med en större bandgå- ende grävmaskin med 1,8 m bred planskopa, sökschakt maskingrävdes där möjligt i nord-sydlig riktning. Fler- talet anpassningar fick göras som följd av kraftig vegeta- tion samt hinder så som diken, stängsel och stengärde. På grund av tidsförlusten orsakad av åskan fick även ompri- oriteringar göras, sökschaktningen förlades främst till de ytor där undergrunden utgjordes av sand (och därmed mer fördelaktig för äldre tiders aktivitet). Inom ramen för utredningen grävdes även ett flertal djupschakt i syfte att finna fornlämningar överlagrade under den postglaciala transgressionens förlopp. Dessa schakt förlades till den del av ytan som översteg 9 m över havet eftersom ytor på lägre höjd ej bör legat blottade under äldre stenålder (Påsse 1996, fig 5), och grävdes till det djup då den sen- glaciala leran framträdde eller att schaktväggarna blev så pass instabila att säkert arbete ej kunde fortgå.

Den avgränsande förundersökningen utfördes under två arbetsdagar i samband med utredningen. Sökschakt för- lades i anslutning till den tidigare existerande avgräns- ningen av hög L1997:6640, och grävdes med början ett antal meter utanför avgränsningen och i riktning mot högens förmodade centrum tills det att spår av forn-

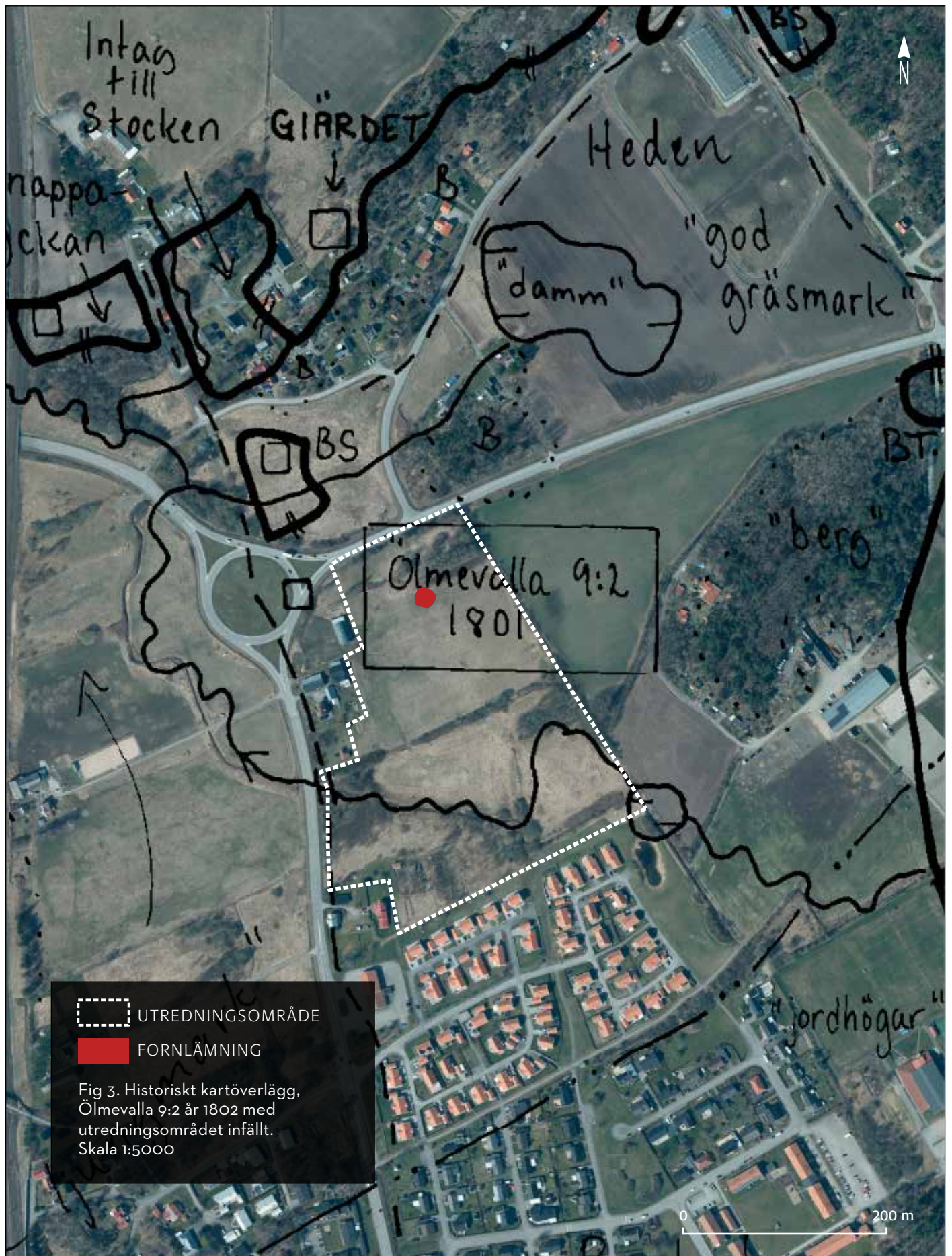




Fig 4. Ungefärlig kustlinje då havet stod tio meter över dagens nivå. Utredningsområdet infällt. Skala 1:5000.

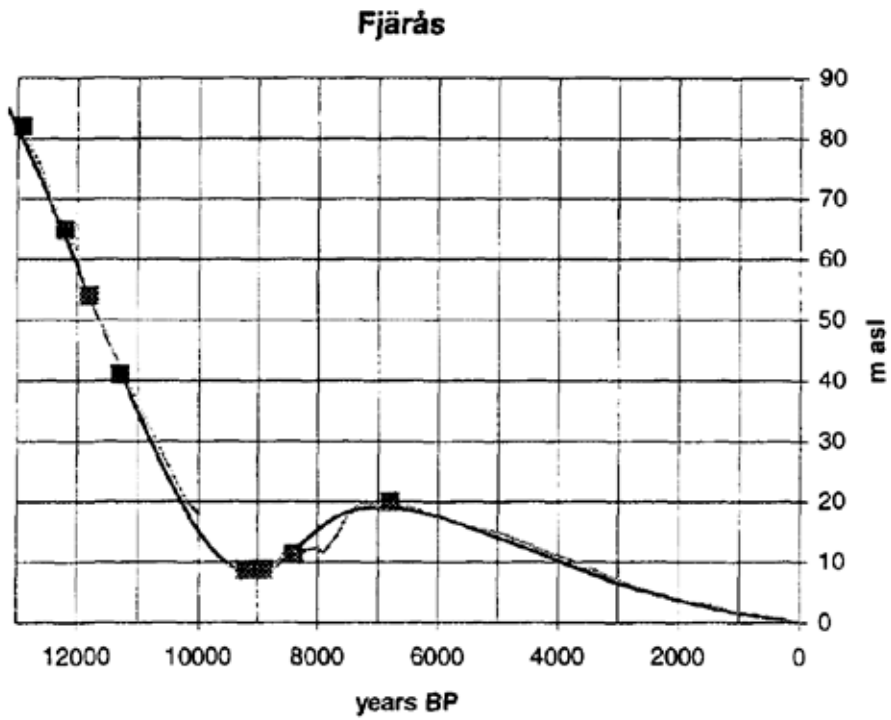


Fig 5. Strandlinjförändringen i regionen sedan Weichselistiden, efter Pässe (1996).



Fig 6. Norra delen av utredningsområdet. Foto: Jonas Carlsson. (Foto nr 2021-40-07 mot ÖSÖ).



lämningen framträdde. Därefter fortsatte schakten grävas ytterligare ett par meter för att få kännedom om högens kantkedja eller snarlika konstruktioner i dess yttre omfång. Schakten förlades enligt nämnt förfarande i högens samtliga väderstreck - norr undantaget, då sly och träd förhindrade schaktning i denna riktning.

Samtliga schakt, misstänkta anläggningar och kulturlager mättes in med RTK-GPS. Fynd relaterade till förundersökningen mättes in som fyndenheter. Geodata efterbehandlades i programvarorna Intrasis 3.2 och ArcGIS 10.7. Majoriteten av objekt fotograferades med digitalkamera.

RESULTAT AV UTREDNINGEN

Inom utredningsområdet öppnades 32 sökschakt till en sammanlagd längd av 923 löpmeter. Totalt frilades 1677 m² yta. Inom vissa sökschakt grävdes djupschakt. Sammanlagt 5 djupschakt grävdes till en sammanlagd längd

av 33 meter, till ett djup som uppgick 1,9–2,4 m. Utöver de fynd som framkom i påträffade kulturlager hittades enbart ett fåtal flintor, främst i matjorden.

Stratigrafi

Lagerföljden kan generaliseras till ca 0,3 m matjord följt av, i ytans västra del gråbrun lera, och i dess östra parti utgjordes undergrunden av homogen ljusbrun sand. Matjorden var i det närmaste svart och så gott som stenfri, dock i ytans västra partier observerades ett marginellt ökat inslag av stenar. I undergrundens yta framträdde spår efter moderna jordbruksredskap i kombination med enstaka dräneringsdiken.

Undantaget till ovan nämnd stratigrafi är ytans sydöstra parti, där följdes matjorden av ljusbrun sand ca 0,1–0,15 m tjock varpå ett något grusigare lager framkom, följt av i schakt OS705 fyndförande lager (se *Kulturlager* nedan). Under detta kom ett sandigt lager, genomsyrat av stenar, ca 0,1 m stora, detta lager tolkades utgöra moränen.



Fig 8. Sökschakt OS265. Foto Jonas Carlsson. (Foto nr 2021-40-01 mot S).



Fig 9. Djupschakt OS392, postglaciala leran börjar framkomma.
Foto: Jonas Carlsson.
(Foto nr 2021-40-09 mot S).

Djupschakten visade att den ljusbruna sanden som utgjorde undergrunden fortsatte till ca 1,3 m djup, med marginella variationer i tjocklek mellan schakten, följt av en kompakt homogen lera. Ända undantaget var i djupschakt OS392 där ett tunt lager grus framträdde mellan sanden och leran vid ca 2 m under marknivå. I detta grusiga lager hittades ett flintavslag som var kraftigt svallat. Dito kunde ej dokumenteras då djupschakten kollapsade strax efter det grävts.

Kulturlager

I utredningsområdets sydöstra del inom schakt OS705 framkom två ytor innehållande rikligt med slagen flinta, AL685 och AL695. Flintan framkom i samma stratigrafiska nivå i båda ytorna, dock avgränsas förekomsten till två lager definierade av särskilt hög frekvens av flinta (d.v.s. påträffades flinta utanför markerade lager, emellertid ej i samma frekvens). De fyndförande lagren var 0,05–0,1 meter tjockt och utgjordes av ljusbrun grusig



Fig 10. Sökschakt, mot norr, OS705 med fyndförande lager AL685 i förgrunden. Foto: Jonas Carlsson.
(Fotonr. 2021-40-05).

sand med inslag av småsten, varpå flintan främst förekom i dess lägre parti. Samtlig flinta var svallad och delvis patinerad vilket innebär att den rimligtvis deponerats innan den postglaciala transgressionen och därefter nöts ner i havets svallzon. Som en följd av dito har flintorna sannolikt rörts runt, därmed är det oklart huruvida en boplats har legat exakt där föremålen hittades, dock är det sannolikt att flintorna ej flyttats någon längre sträcka då förekomsten av bearbetad flinta är avgränsat till just denna del av utredningsområdet. Föremålen i lagret bestod främst av avslag och övrigt slagen flinta samt ett fåtal flintor med retusch.

Anläggningar

I sökschakten framkom fem anläggningar. Två stolphål och tre gropar. De båda stolphålen var cirkulära, mätte ca 0,3m i diameter och enstaka bitar träkol kunde observeras i dess ytor.

Groparna var asymmetriska i plan, och mätte mellan 1 x 0,8m till 0,5 x 0,4m. Om det faktiskt rör sig om gropar är oklart, möjligheten att de är stenlyft eller spår av jordbruk finns. Samtliga anläggningar framkom solitärt och kan därmed ej sättas i något särskilt samband, ett möjligt undantag finns, AS362 som framkom i närheten av hög L1997:6640 och kan vara relaterat till dito.

RESULTAT AV FÖRUNDERSÖKNING

I avgränsande syfte grävdes sex schakt till en sammanlagd längd av 80 m med en bredd av 1,8 m. Totalt öppnades 144 m² inom, och i anslutning till, L1997:6640. Lämningen påträffades och i sin absoluta ytterkant beräknas den uppnå en diameter av 27 m. Högen framträdde i schakten som två element av samma konstruktion, ett yttre brätte av svartgrå torvig sand och fåtalet mindre stenar, ca 0,1 m stora, och en inre stenkonstruktion, varav sistnämnda uppmäter en diameter av 19 m.

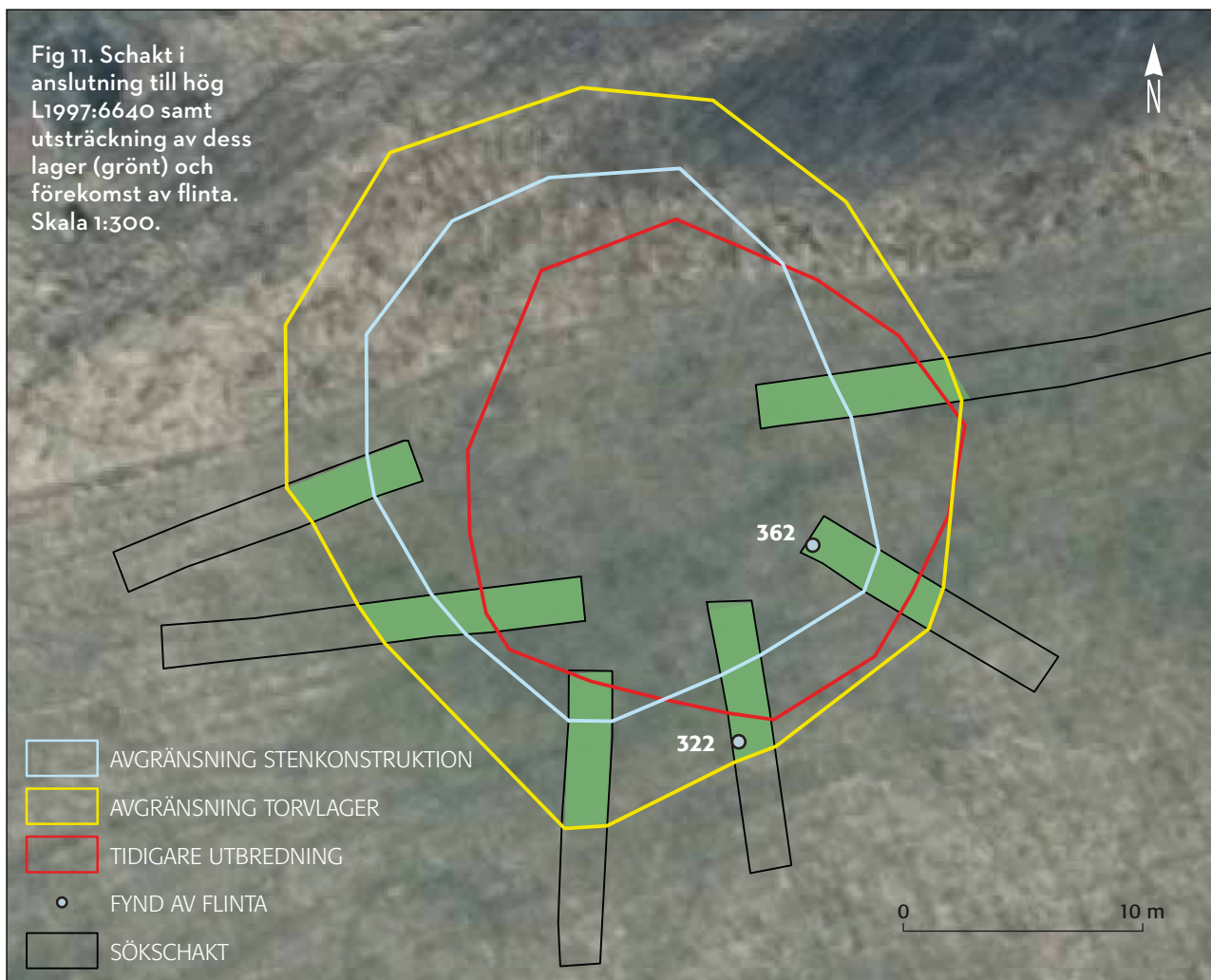




Fig 12. Schakt OS354, L1997:6640; stenkonstruktion i förgrunden, följt av torvlagret.. Foto Jonas Carlsson. (Fotonr. 2021-40-08 mot NÖ).



Fig 13. Schakt OS333, L1997:6640; torvlager i schaktets mitt, följt av stenlager med avtryck från borttagna stenar. Foto: Jonas Carlsson. (Foto nr 2021-04-08 mot V).

Undergrunden kring högen utgjordes av ljusbrun sand. I toppen av framtagna lager och i anslutning till högen påträffades slagen flinta varav merparten utgjordes av avslag. Ett urval av denna flinta togs tillvara, inmätt till fyndinsamlingsenheter. Flintan är sorterad efter Sorterings schema för flinta (Andersson et al 1979)

Tabell 1. Flintfynd vid Hög L1997:6640.

Enhet	Typ	Antal	Vikt (G)
F322	Plattformskärna C	1	59
F322	Avslag med retusch	1	29
F322	Avslag	8	36
F362	Övrig flinta	2	29
F362	Avslag	3	23

Det yttre brättets utsträckning hade en något ojämn utbredning kring den inre stenkonstruktionen. Som mest mäter brättet 4,6 m och som minst 3,1 m. I somliga av schakten kunde stenar som eventuellt utgjort en yttre kantkedja tydas, annars avgränsades brättet av torvlagret. Vid brättets yttre avgränsning låg dito under 0,3 m matjord i högens östra sida, i dess västra under 0,5 m matjord. Där brättet övergick till stenkonstruktion täcktes högen av ca 0,15–0,3 m matjord. Efter framtagnandet av detta element blev det tydligt att det tidigare antagna platåläget högen föreföll ligga i egentligen är en del av högen i sig.

Den inre stenkonstruktionen utgjordes av stenar, ca 0,1–0,3 m stora, vars mellanrum fyllts med svartgrå humös sand. Inga uttalande kantkedjor eller dylikt var synligt i de delar av konstruktionen som tagits fram, men det är sannolikt att konstruktioner går att finna vid fortsatt undersökning av fornlämningen. I högens västra delar fanns avtryck från stenar, troligtvis från den del som avlägsnades då merparten av graven bortforslades under 1800-talets slut.

TOLKNINGSFÖRSLAG

Utredningen

Med undantag för AS363 kan de anläggningar som påträffades inom utredningen ej tolkas ingå i någon konstruktion. Möjligtvis representerar de perifa aktiviteter i landskapet. AS363 som påträffades i nära anslutning till högen L1997:6640 skulle kunna utgöra ett samband till dito. Eventuellt som markör till graven eller aktivitet kopplad därtill.

De fyndförande lagren, AL685 och AL695, bör med tanke på föremålens karaktäristika samt läge i stratigrafien ställas till mellanmesolitikum. Antalet bearbetad flinta inom påträffade lager anses utgöra en riklig mängd vilken kan innebära en större boplat. Emellertid är fyndens läge i landskapet atypisk då större mesolitiska boplatser oftast ligger i mer skyddade lägen, t.ex. vid berghällar som skyddar från havets vindar. Detta medför att det eventuellt inte rör sig om någon större boplat, däremot kan platsen utgöra en specialiserad aktivitetsplats till exempel ett fiskeläge.

Avgränsade förundersökning

Hög L1997:6640 kunde avgränsas. Den tidigare inmätningen kan konstaterats ha omfattat stenkonstruktionen som utgör lämningens centrala konstruktion, särskilt med tanke på de snarlika proportionerna av inmätningarna (fig 10). Förundersökningen kunde även konstatera att delar av högen fanns kvar under mark, ansemliga delar av dess lägre belägna parti vilket bör innefatta kantkedjor samt eventuella gravar och tillhörande stenistor och konstruktioner. Med detta uppgår högen till 27 m i diameter, med en kvarvarande konstruktion som på sitt tjockaste ställe beräknas uppgå till 0,4 m. Sannolikt har då högen bortforslades under 1800-talets slut enbart de delar som störde lantbruket avlägsnats, d.v.s. de över mark belägna delarna. Faktumet att inga plogskador eller dylikt kunde observeras i eller inom högens närområde indikerar att dagens bruk som hagmark även varit gällande sedan högens topp avlägsnats, vilket ytterligare bidrar till sannolikheten att intakta delar finns kvar. Uppgiften att en bronsdolk påträffades under bortforslandet skulle kunna innebära att primärgraven är bortgrävd, alternativt kan dolken ha funnits i en yttligare belägen sekundärgrav, medan primärgraven är intakt. Av allt att döma finns delar av högen kvar och därmed

kan ytterligare gravläggningar och konstruktionsdetaljer finnas kvar. Flintavslagen som påträffades i och i anslutning till L1997:6640 kan utgöra spår av aktivitet

i anslutning till högen, vilket kan bidra till ytterligare kunskap kring högens bruk.



Fig 14. Rekommenderat förundersökningsområde. Skala 1:500.

ÅTGÄRDSFÖRSLAG

KMH förordar att ytan kring de fyndförande lagren AL685 och AL695 förundersöks i syfte att säkerställa lokalens datering, utbredning samt funktion. Resultatet av dito kan eventuellt kopplas samman med den mesolitiska aktivitet som påträffats vid andra närliggande boplatser. De stolphål och gropar som påträffades anses vara osäkra och ej ingå i någon struktur, KMH anser att dessa ej behöver omfattas av fortsatta arkeologiska ingrepp.

Hög L1997:6640 kunde avgränsas och omfattande delar av konstruktionen finns kvar under mark. Den avgränsning som uppdragades vid förundersökningen varierade något från tidigare och kommer därmed uppdateras i Riksantikvarieämbetets databas Fornsök. Därmed kvarstår möjligheten att gravar och konstruktionsdetaljer finns kvar inom fornlämningen vilka kan generera kunskap om bronsålderns samhälle. Att ha i åtanke är även att högens centrum ej täcks av mer än ca 0,15 m matjord, vilket medför att fornlämningen är utsatt vid exploatering. Kulturmiljö Halland förordar därmed att högen genomgår arkeologisk undersökning innan exploatering kan ta vid.

REFERENSER

- Anderson, Stina; Rex-Svensson, Karin; Wigforss, Johan. (1978) *Sorteringsschema för flinta. FYND rapporter 1978*. Göteborg.
- Bramstång, Carina. (2005). *Mesolitisk flinta och kokgrop från sen järnålder: Halland, Landa socken, Rågelund 1:92, RAÄ 64 : arkeologisk förundersökning*. Mölndal: UV Väst, Avdelningen för arkeologiska undersökningar, Riksantikvarieämbetet.
- Påsse, Tore. (1996). *A mathematical model of the shore level displacement in Fennoscandia*. Sveriges geologiska undersökning. Göteborg.
- Schaller Åhrberg, Eva (1991). *Arkeologisk utredning av detaljplan Frillesås-Rya 2:1, "Bostället", Frillesås socken, Kungsbacka kommun*. Kungsbacka: UV Väst, Riksantikvarieämbetet, Byrån för arkeologiska undersökningar.
- Streiffert, Jörgen. & Rosén, Christina. (2005). *Förhistoriska och medeltida lämningar i Lannekulla: arkeologisk undersökning i samband med projektering av ny järnvägssträckning : Halland, Landa socken, Lannekulla 20:1, RAÄ 35:1 och 35:3 : arkeologisk undersökning*. Mölndal: UV Väst, Avdelningen för arkeologiska undersökningar, Riksantikvarieämbetet.

TEKNISKA OCH ADMINISTRATIVA UPPGIFTER

Länsstyrelsens dnr:	431-8735-20 (Utredning), 431-3700-21 (Förundersökning).
Eget dnr:	2021-124 (Utredning), 2021-123 (Förundersökning).
Uppdragsgivare:	Rågelundsfastigheten AB
Utförandetid:	10/8 - 14/8 2021
Personal:	Jonas Carlsson (Projektledare, arkeolog), Stina Tegnhed (Arkeolog), Anders Gudmundsson (Maskinförare).
Höjdsystem:	RH 2000
Koordinatsystem:	SWEREF 99 TM
Läge:	
Undersökt yta:	1677 m ² (Utredning), 144m ² (Förundersökning).
Dokumentation:	Samtliga schakt och anläggningar är inmätta digitalt inom ramen för Intrasis Version 3.2 (Frillesås2021124 U-FU). Allt arkivmaterial förvaras i Kulturmiljö Hallands arkiv, Halmstad. Foton har nummer 2021-40-(01-09)
Fynd:	Flinta. Fynden har i väntan på fyndfördelning tilldelats accessionsnummer VM 300 062:1-5
Datering:	Mesolitikum (Utredning), Bronsålder (Förundersökning).

BILAGOR

Bilaga 1 Fyndlista

Fyndnummer	Material	Sakord	Antal	Vikt	Kontext
1	Flinta	Plattformskärna C	1	59	F322
2	Flinta	Avslag med retusch	1	29	F322
3	Flinta	Avslag	8	36	F322
4	Flinta	Övrig flinta	2	29	F362
5	Flinta	Avslag	3	23	F362

RAPPORTER FRÅN KULTURMILJÖ HALLAND 2021

2021:1	Tjärby grustäkt, Arkeologisk utredning	2021:37	Hägareds gård, fönsterbyte, antikvarisk medverkan
2021:2	Båtsmans, del av Lahall 2:13, flytt av byggnad	2021:38	Köinge kyrkogård, kulturhistorisk inventering och bevarandeplan
2021:3	Skummeslövs kyrka, utvändig renovering	2021:39	Okome kyrkogård, kulturhistorisk inventering och bevarandeplan
2021:4	Sankta Gertruds kapell, utvändig renovering	2021:40	Svarträ kyrkogård, kulturhistorisk inventering och bevarandeplan
2021:5	Broktopt 4, Antikvarisk förundersökning	2021:41	Tjärby kyrka, konstglasfönster, antikvarisk medverkan
2021:6	Brovakten 4, Antikvarisk förundersökning	2021:42	Tjärby kyrka, invändig renovering, antikvarisk medverkan
2021:7	Landeryds godsmagasin -renovering av tak och syll	2021:43	Varbergs idrottshall, antikvarisk förundersökning
2021:8	Brons- och järnålder vid Holms kyrka, Holm 2:3, Arkeologisk undersökning	2021:44	Dagsås kyrka, exteriör renovering
2021:9	Hotell Mårtensson, Gillestugan 1, Skyltning mm. Antikvarisk förundersökning	2021:45	Kirsten Munks hus, Byte av butiks-fönster, antikvarisk medverkan
2021:10	Bocken 18 och Bocken 20. Förslag till planbestämmelser för kulturvården.	2021:46	Flundran 5, Inredning av vind, Antikvarisk förundersökning
2021:11	Kemisten 5, Antikvariskt utlåtande.	2021:47	Västra bageriet, Svärdet 6, Antikvarisk förundersökning
2021:12	Råmebo hembygdsgård. Vård- och underhållsplan	2021:48	Skummeslöv 4:2, 5:13 och 30:10 10, Arkeologisk utredning, Skummeslövs socken, Laholms kn
2021:13	Befästningsrester i Norre Katts park. Arkeologisk schaktningsövervakning.	2021:49	Fornlämningar vid Stafingsvägen, Stafings sn, Arkeologisk efterundersökning 2021
2021:14	Öringe fiber, Getinge sn, fast. Öringe 1:5, Arkeologisk schaktningsövervakning.	2021:50	Staffens, Olofsbo hembygdsgård, halmtak, antikvarisk medverkan
2021:15	Hotell Mårtensson, Takkupor, rev förslag. Konsekvensbeskrivning	2021:51	Mjellby konstmuseum, antikvariskt utlåtande inför om- och tillbyggnad
2021:16	Busskur Stora Torg, Arkeologisk undersökning (schaktningsövervakning)	2021:52	Vessinge sandhedar, Veinge sn. Arkeologisk. utredning
2021:17	Inför ny vatten- och elledning. Falkenberg. Arkeologisk schaktningsövervakning.	2021:53	Hanhals övre kyrkogård, Kulturhistorisk bevarandeplan
2021:18	Frillesås-Rya 3:77. Kungsbacka kn. Arkeologisk förundersökning	2021:54	Hanhals nedre kyrkogård, Kulturhistorisk bevarandeplan
2021:19	Valhalla 5, antikvariskt utlåtande	2021:55	Spannarps kyrka, utvändig renovering, antikvarisk medverkan
2021:20	Försörjningshemmet 18, antikvariskt utlåtande	2021:56	Fjällaregården 2:22, Dokumentation av ekonomibyggnad
2021:21	Påarps gravfält, Trönninge sn, Halmstads kn, Arkeologisk schaktningsövervakning	2021:57	Åkrabergs gård, renovering av verandan, antikvarisk medverkan
2021:22	Marbäck, Halmstad, Snöstorps sn. Arkeologisk utredning	2021:58	Wallens slott, murrenovering och byte av stolparmaturer, antikvarisk medverkan
2021:23	Fibernetläggning vid treuddar, en stensättning och en boplatz i Bexets stugby, Trönninge sn, Halmstad. Ark. schaktningsövervakning	2021:59	Edenberga brandstation, renovering av slangtornet, antikvarisk medverkan
2021:24	Kv. Postmästaren, Esplanadparken och Norra Vallgatan - kulturmiljöutredning	2021:60	Lottens, Västralt 2:10, ommålning av bostadshuset, antikvarisk medverkan
2021:25	Spannarps kyrka, Styrsystem - antikvarisk medverkan	2021:61	Rudan 3, Gårdshus, antikvarisk förundersökning
2021:26	Sibbarps kyrka, Styrsystem - antikvarisk medverkan	2021:62	Dagsås kyrka, dagvattenhantering, antikvarisk medverkan
2021:27	Tvååkers kyrka, Styrsystem - antikvarisk medverkan	2021:63	Dagsås kyrka, bergvärme, antikvarisk medverkan
2021:28	Dagsås kyrka, Styrsystem - antikvarisk medverkan	2021:64	Landa kyrka, exteriör renovering, antikvarisk medverkan
2021:29	Flickskolan 6, Varberg, antikvarisk förundersökning	2021:65	Tullhuset, Varberg. Antikvarisk konsekvensbedömning
2021:30	Gästgivaren 10, Varberg, antikvarisk förundersökning	2021:66	Solbacken, Torpa-Kärre 6:14, Antikvarisk förundersökning
2021:31	Societetshuset i Varberg, antikvarisk medverkan	2021:67	Slottsmöllan, takomläggning djurstallar. Antikvarisk medverkan
2021:32	Alfshögs kyrkogård, kulturhistorisk inventering och bevarandeplan	2021:68	Sprottorp 1:4, Falkenbergs kommun, Slöinge socken, Arkeologisk utredning
2021:33	Askome kyrkogård, kulturhistorisk inventering och bevarandeplan	2021:69	Hunnestads kyrka, ramp, antikvarisk medverkan
2021:34	Vessige kyrkogård, kulturhistorisk inventering och bevarandeplan	2021:70	Färgaryds kyrka, omtäckning av koppartak, antikvarisk medverkan
2021:35	Lyngåkra 6:8, Rivningsdokumentation	2021:71	Långaryds kyrka, utvändig renovering, antikvarisk medverkan
2021:36	Gamlestugan i Morup, Morup 27:1, antikvarisk medverkan	2021:72	Mesolitisk flinta och gravhög L1997:6640, Kungsbacka kn, Landa sn, Arkeologisk Utr. och avgr. FU 2021



KULTURMILJÖ
HALLAND

POSTADRESS: TOLLSGATAN 7 | 302 32 HALMSTAD | TEL: 035-19 26 00

E-POST: KANSLI@KULTURMILJOHALLAND.SE | HEMSIDA: WWW.KULTURMILJOHALLAND.SE